



CONSOLIDATION DES GRANDS SITES DES PYRENEES CATALANES

*Formiguères/Les Angles - Font Romeu/Pyrénées 2000
- Les Bouillouses*



Contacts CONTOURS :

Gilles Guyomard

g.guyomard@contours-conseil.com



SOMMAIRE

- I. INTRODUCTION
- II. REGROUPEMENT ET LIAISON FORMIGUERES/LES ANGLES
- III. LIAISON FORMIGUÈRES - LES ANGLES/FONT ROMEU – PYRÉNÉES 2000
- IV. RACCORDEMENT DU LAC DES BOUILLOUSES
- V. CONCLUSION



I. INTRODUCTION

TROIS GRANDS SITES

- ✓ Les Pyrénées Catalanes regroupent trois grands sites touristiques majeurs:
 - ❖ **La station des Angles** avec 18 000 lits touristiques et 375 000 Journées skieurs.
 - ❖ **La station de Font Romeu – Pyrénées 2000** avec 40 000 lits touristiques et 469 000 Journées skieurs.
 - ❖ **Le Lac des Bouillouses** avec 160 000 visiteurs et environ 110 lits.
- ❖ **La station de Formiguères** fait partie des sites touristiques de moindre importance (3 000 lits et 93 000 journées skieurs) des Pyrénées Catalanes.

I. INTRODUCTION

SOUS LA TAILLE CRITIQUE

- ✓ Aujourd'hui, tous ces sites sont exploités par des structures juridiques indépendantes, qui réalisent des chiffres d'affaires insuffisants pour couvrir leurs charges d'exploitation et leurs investissements.

STATION	STRUCTURE	CHIFFRE D'AFFAIRES HT	RESULTAT
Formiguères	Régie communale	1 770 K€*	10 K€*
Les Angles	Régie communale	8 200 K€*	16 K€*
Font Romeu/Pyrénées 2000	Délégataire privé	10 360 K€**	-1 184 K€**
Les Bouillouses	Régie départementale	* Chiffres 2013/14 ; ** Chiffres 2012/13	

- ✓ Les outils qu'exploitent ces structures sont par ailleurs trop petits pour leur permettre de rentrer dans le top 20 des stations françaises de sports d'hiver (source : Montagne Leader) : Font Romeu/Pyrénées 2000 - 31ème ; Les Angles - 44ème ; Formiguères - 86ème.

I. INTRODUCTION

DES PROJETS DEPUIS 20 ANS

- ✓ Depuis plus de 20 ans, il y a des discussions entre élus des stations des ANGLES, de FONT ROMEU/PYRENEES 2000 et du Département pour envisager une liaison entre les deux grands domaines des Pyrénées Catalanes.
- ✓ En parallèle, ont été techniquement envisagés différents projets de liaison avec les stations périphériques de la LLAGONE et de FORMIGUERES.
- ✓ Ces projets n'ont pas abouti pour différentes raisons tenant entre autres à une pression concurrentielle encore trop faible (même « petits », ces domaines « s'en sortaient »...), et à des approches insuffisamment « business » (priorité aux coûts sans analyse de la valeur ajoutée des liaisons et des sur-tarififications induites, et prise en compte d'objectifs politiques).

I. INTRODUCTION

LE MEILLEUR PROJET CLIENT

- ✓ Dans le cadre de la relance des projets de liaison, l'objectif de tous a été de produire le **meilleur projet possible du point de vue client**.

- ✓ Ce qui signifie que l'on a cherché à :
 - ❖ Ouvrir **le plus de ski possible** « dans la pente » (par opposition au ski de liaison à faible pente).
 - ❖ **Réduire** au maximum **les temps de trajet** en remontées mécaniques, particulièrement lorsqu'ils ne débouchent pas immédiatement sur du ski.
 - ❖ **Sécuriser** le manteau neigeux des **pistes de liaison** en privilégiant l'altitude et les orientations Nord, puis en prenant en compte un investissement de neige de culture.
 - ❖ **Améliorer** au maximum le **positionnement concurrentiel** résultant des investissements réalisés.



I. INTRODUCTION

UN DOSSIER ESQUISSE/APS

- ✓ La présentation qui suit s'appuie sur trois types de travaux préparatoires :
 - ❖ **Liaison Formiguères/Les Angles** : travail réalisé en interne en 2015 et comprenant un repérage de terrain, une analyse cartographique et différents positionnements d'engins avec analyse comparée.
 - ❖ **Liaison Les Angles/Font Romeu – Pyrénées 2000** : travail réalisé en 2004 par MDP, complété par un travail réalisé en interne en 2015 et comprenant un repérage de terrain, une analyse cartographique et différents positionnements d'engins avec analyse comparée.
 - ❖ **Raccordement des Bouillouses** : travail réalisé en interne en 2015 et comprenant un repérage de terrain et une prise de contact avec l'exploitant du train de la RHUNE (Pyrénées Atlantiques).

I. INTRODUCTION

DES CONTRAINTES À TRAITER

- ✓ Au niveau d'analyse qui est le nôtre, c'est volontairement que nous n'avons pas traité les contraintes suivantes :
 - ❖ **Contraintes écologiques** : Pas de prise en compte de la réglementation du PNR et des zones Natura 2000, ZNIEFF, ZICO, arrêtés de protection des biotopes, etc., ni recherche de mesures de compensation.
 - ❖ **Contraintes juridiques** : Pas d'anticipation sur les différentes procédures à engager : études d'impact, loi sur l'eau, UTN, dossier de servitude ou de déclaration d'utilité publique...
 - ❖ **Contraintes financières** : Approche exclusivement par le compte d'exploitation sans analyse particulière de la forme du portage des investissements (qui finance quoi ?) et des règles de répartition de recette entre les différents acteurs publics et privés (sauf pour Formiguères/Les Angles où la fusion des régies a été actée).
- ✓ **Ces contraintes seront analysées dans le cadre du projet.**

I. INTRODUCTION

TROIS PROJETS – UN PROJET

- ✓ Les trois projets qui vont être analysés dans les pages suivantes se présentent comme les trois marches d'un même projet. Chaque marche rend possible la réalisation de la suivante :
- ❖ **La liaison Formiguères/Les Angles** crée le ski qui permet d'envisager de relier Font Romeu – Pyrénées 2000 aux Angles sans dégrader la satisfaction client du domaine des Angles (qui serait incapable d'accueillir à enveloppe constante des dizaines de milliers de skieurs en provenance de Font Romeu – Pyrénées 2000)
- ❖ **La liaison Les Angles/Font Romeu – Pyrénées 2000 (Pyrénées catalanes)** s'adresse à un volume de Journées Skieurs qui permet de sécuriser l'équilibre économique du premier projet.
- ❖ **Le raccordement des Bouillouses** n'est envisageable qu'à cause de l'opportunité que représente le raccordement des domaines des Angles et de Font Romeu – Pyrénées 2000 au niveau du Plat des Aveillans.



SOMMAIRE

- I. INTRODUCTION
- II. REGROUPEMENT ET LIAISON FORMIGUERES/
LES ANGLES
- III. LIAISON FORMIGUÈRES - LES ANGLES/FONT
ROMEU – PYRÉNÉES 2000
- IV. RACCORDEMENT DU LAC DES BOUILLOUSES
- V. CONCLUSION



II. FORMIGUÈRES/LES ANGLES

UNE INITIATIVE POLITIQUE

- ✓ Dans la droite ligne des préconisations de la Cour des Comptes, les maires de FORMIGUERES et DES ANGLES ont pris la décision de fusionner leurs deux régies (décision suffisamment rare pour mériter d'être soulignée) :
 - ❖ **La Cour des Comptes** dans son rapport du 11 février 2015, écrit que les domaines skiables des Pyrénées, vont devoir se rapprocher et se diversifier pour survivre, afin d'atteindre une taille critique et mettre en œuvre une véritable stratégie de développement territorial.
 - ❖ **Les deux communes ont annoncé officiellement** leur intention de fusionner leurs régies (conférence de presse du 9 mars 2015). Le communiqué expose que cette fusion donnerait une attractivité nouvelle aux deux domaines, leur permettant d'augmenter le chiffre d'affaires et d'aller au-delà de la taille critique des 12 millions d'€. Ces deux domaines sont différents et complémentaires à la fois (image et pratique de ski nature à Formiguères, image et pratique plus sportive aux Angles).



II. FORMIGUÈRES/LES ANGLES

VERS LA TAILLE CRITIQUE

- ✓ L'objectif de cette fusion est de sortir FORMIGUERES d'un niveau d'activité dangereux et de consolider LES ANGLES.

	Formiguères	Les Angles	Fusion « a minima » (1)
Chiffre d'Affaires TTC	1,95 M€	9 M€	11M€
Rang (2)	86	44	30

- ✓ A l'occasion des travaux préparatoires à la fusion, les deux communes (élus et exploitants) ont découvert progressivement que le massif qui les sépare (Puig del Pam) recelait un potentiel de ski exceptionnel qui permettait d'aller au delà de la fusion de deux régies exploitant des domaines séparés.

(1) Addition des CA

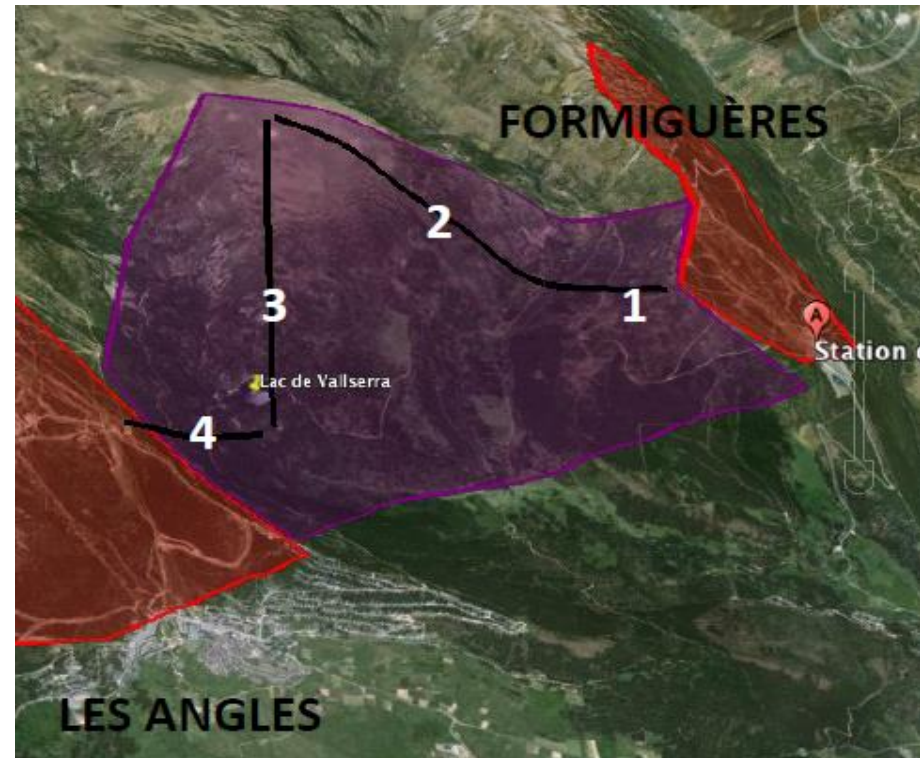
(2) Classement Montagne Leader



II. FORMIGUÈRES/LES ANGLES

UNE LIAISON À 4 TS

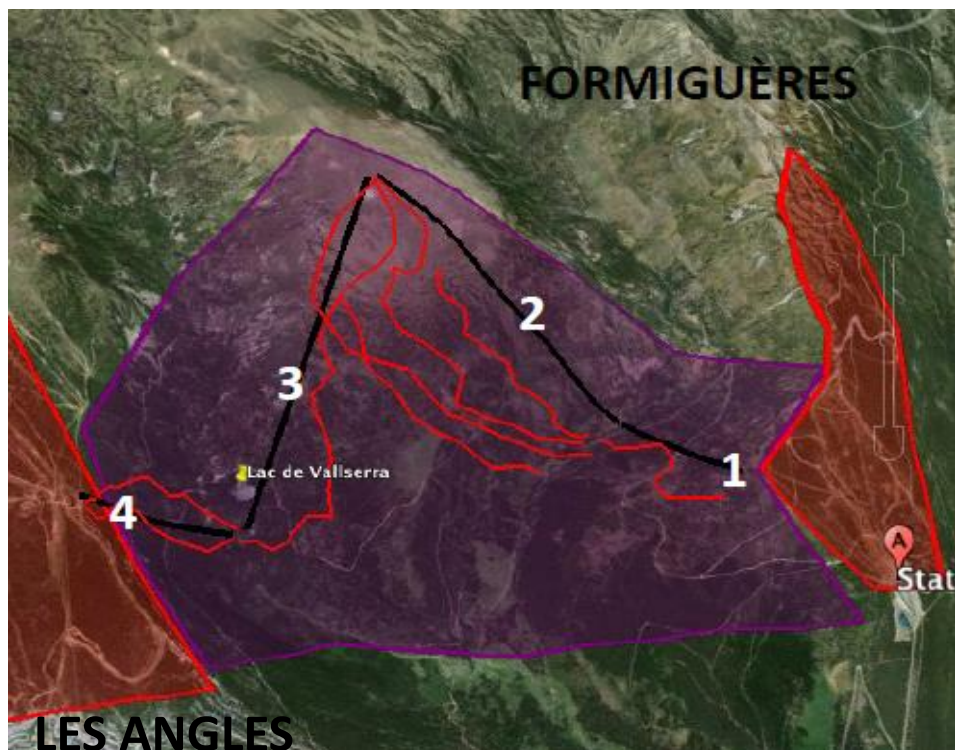
- ✓ Le plan ci-dessous montre une liaison à quatre engins :
 - ✓ Un TSF entre Les Angles et le lac de Balcère: 0,89 km pour 209 m de dénivelée et 5 mn de trajet.
 - ✓ Un TSD entre le lac de Balcère et Puig del Pam : 2,19 km pour 584 m de dénivelée et 8 mn de trajet.
 - ✓ Un TSD entre Puig del Pam et Lladure : 2,18 km pour 714 m de dénivelée et 8 mn de trajet.
 - ✓ Un TSF entre Lladure et Formiguère : 0,89 km pour 298 m de dénivelée et 5 mn de trajet.



II. FORMIGUÈRES/LES ANGLES

QUI CRÉE BEAUCOUP DE SKI

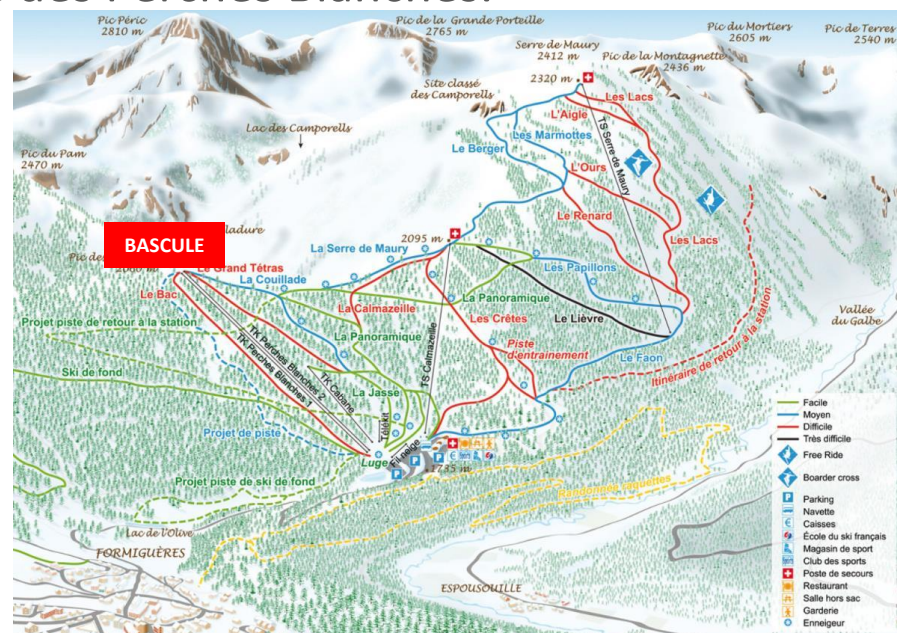
- ✓ Le plan ci-dessous montre l'importance du ski créé :
 - ✓ Nombre de pistes principales créées : une douzaine
 - ✓ Dénivelée moyenne depuis le point haut : 500 m
 - ✓ Kilométrage cumulé de pistes créées : environ 30 km (pour mémoire, Les Angles disposent aujourd'hui de 55 km de pistes et Formiguères de 22 km)



II. FORMIGUÈRES/LES ANGLES

IMPACT SUR DOMAINE FORMIGUÈRES

- ✓ Le domaine de Formiguères comporte aujourd'hui trois téléskis et deux télésièges pince fixe en fin de vie. Même si ses pistes sont peu larges au regard des standards actuels, il est plutôt bien enneigé.
- ✓ La mise à niveau de ce domaine impose de passer à trois télésièges (avec une alternative forte en fonction du point bas retenu (voir infra) et de la décision ou non d'exploiter le ski en forêt à gauche des Perches Blanches.
- ✓ Les tombées d'emprunt de la régie permettent de financer totalement deux engins sur trois et partiellement le troisième. Les économies d'exploitation sont intégralement gagées par le complément de financement du troisième engin.



II. FORMIGUÈRES/LES ANGLES

IMPACT SUR STATION FORMIGUÈRES

- ✓ Le domaine de Formiguères est un stade de neige situé au dessus de la station (conception des années 70). Il s'ensuit un faible impact économique du domaine sur la station.
- ✓ Le projet de liaison va transformer l'attractivité de FORMIGUERES, et ce d'autant plus que la station bénéficie du meilleur accès via la D118.
- ✓ C'est le moment de se poser la question de l'appropriation des retombées économiques du ski par la commune et de son impact sur l'urbanisme.



II. FORMIGUÈRES/LES ANGLES

IMPACT SUR DOMAINE LES ANGLES

- ✓ Le niveau de performance actuel des Angles permet d'envisager un transit plus important sans modification significative du parc d'engins de remontées mécaniques.
- ✓ On peut même considérer que l'accroissement de capacité en direction du Puig del Pam permettra d'envisager une pause dans les investissements non obligatoires.



II. FORMIGUÈRES/LES ANGLES

POSITIONNEMENT CONCURRENTIEL

- ✓ Le tableau ci dessous permet de situer le nouveau domaine créé, par rapport aux domaines majeurs des Pyrénées françaises et espagnoles.

	Dénivelée	Km de pistes	TS + TCAB
Formiguères/Les Angles	800 m	Env. 110 km	11+1
Font Romeu/Pyrénées 2000	500 m	43 km	8+1
Grandvalira	930 m	210 km	28+4
La Molina/La Masseilla	935 m	135 km	13+1
Barèges/La Mongie (projet GT360)	1 500 m	120 km	15+2
Baqueira	1 000 m	95 km	20+1

II. FORMIGUÈRES/LES ANGLES

INVESTISSEMENT À RÉALISER

- ✓ Le tableau suivant récapitule les investissements à réaliser, les durées d'amortissement correspondant et les dotations à envisager.

	Investissement	Durée amort.	Dotation
TSF Les Angles – Lac de Balcère	4 000 000 €	20	200 000 €
TSD Lac de Balcère – Puig del Pam	6 000 000 €	20	300 000 €
TSD Puig del Pam - LLadure	6 000 000 €	20	300 000 €
TSF Lladure - Formiguères	4 000 000 €	20	200 000 €
Terrassement pistes	5 000 000 €	30	166 667 €
Neige de culture	15 000 000 €	15	1 000 000 €
TOTAL	40 000 000 €		2 166 667 €

II. FORMIGUÈRES/LES ANGLES

GAINS DE PRODUCTIVITÉ

- ✓ Ainsi qu'il a été dit précédemment, les gains de productivité sur l'exploitation, liés à la fusion seront marginaux (p.m. la masse salariale de Formiguères est de 700 K€) et entièrement gagés par la nécessité de financer le troisième télésiège.
- ✓ On peut par contre s'attendre à ce que l'intégration du remplacement des télésièges de Formiguères dans un vaste programme d'investissement se traduise par de meilleures conditions d'achat et de financement, qui permettront de traiter la modernisation des pistes à coût constant.
- ✓ L'objectif de la fusion n'est donc en aucun cas de réaliser des économies de personnel. Il est de créer les conditions d'un développement qui sécurisera le maintien de l'activité ski à Formiguères.

II. FORMIGUÈRES/LES ANGLES

EFFET DE LA HAUSSE DE PRIX

- ✓ Les domaines équivalents à celui de FORMIGUERES/LES ANGLES ont des tarifs publics jours situés entre 37,5€ (Valloire-Valmeinier) et 42,5 € (La Rosière-La Thuile). Il est donc envisageable de situer le nouveau tarif public à 40 € TTC.
- ✓ Le rendement tarifaire des Angles est aujourd'hui de 66,5 %, celui de Formiguères à 72,5%, ce qui permet d'envisager un rendement à 70% (standard pyrénéen pour Contours) soit un prix moyen après travaux de 28 € TTC.
- ✓ A fréquentation constante, on obtient donc le chiffre d'affaires suivant, en hausse de 19,13 % par rapport à la situation actuelle :

	Journées skieurs	Prix moyen	Chiffre d'Affaires TTC
Formiguères	93 000	28 €	2 604 000 €
Les Angles	375 000	28 €	10 500 000 €
Total	468 000	28 €	13 104 000 €

Rappel CA TTC Formiguères + les Angles 2013/14 : 11 000 000 €



II. FORMIGUÈRES/LES ANGLES

EFFET SUR LA FRÉQUENTATION

- ✓ L'effet sur la fréquentation est plus difficilement mesurable, dans la mesure où il combine plusieurs facteurs :
 - ❖ Une évolution des journées skieurs excursionnistes (pour mémoire).
 - ❖ Une évolution du taux de remplissage de la station (pour mémoire).
 - ❖ Une évolution du taux de transformation des nuitées en journées skieurs (de 55% à 57%)*
 - ❖ Une création de lits nouveaux qui semble ne pas poser problème aux Angles, mais nécessite un approfondissement de réflexion à Formiguères (pour mémoire).
- ✓ Le tableau ci dessous récapitule notre première approche de la hausse de fréquentation sur la base des lits existants.

FORMIGUERES/LES ANGLES	
Journées skieurs liées à un séjour (estimation)	375 000
Hausse du taux de transformation nuitée/JS	3,63 %
Hausse des journées skieurs	13 612

- ✓ * Source CONTOURS.



II. FORMIGUÈRE/LES ANGLES

EFFET SUR LA FRÉQUENTATION

- ✓ Le tableau ci dessous récapitule notre première approche de la hausse de fréquentation sur la base des lits nouveaux.

	LES ANGLES
Lits nouveaux (répartis sur 10 ans)	2 500
Taux d'occupation (sur 120 jours)	60 %
Nombre de nuitées	180 000
Taux de transformation nuitées/JS	57 %
Nombre de journées skieurs	102 600

- ✓ Soit en synthèse :

	lits anciens	lits nouveaux	Total
JS créées	13 612	102 600	116 212
Prix moyen	28 €	28 €	28 €
Chiffre d'Affaires TTC	381 000 €	2 872 800€	3 253 800 €

II. FORMIGUÈRES/LES ANGLES

COUVERTURE DE L'INVESTISSEMENT

- ✓ Le tableau ci après situe le niveau de couverture de l'investissement par les recettes d'exploitation :

	Année 1	Année 5	Année 10
Effet prix TTC (+2% /an)	2 104 000 €	2 277 437 €	2 514 475 €
Effet volume TTC (+1% /an)	2 104 680 €	2 764 698 €	3 480 286 €
C.A. induit HT	3 826 073 €	4 583 760 €	5 449 782 €
Amortissement	2 166 667 €	2 166 667 €	2 166 667 €
Frais financiers (40M€ à 3% sur 30 ans)	1 200 000 €	1 094 476 €	943 756 €
Charges d'exploitation* (+2% /an)	1 620 000	1 754 000 €	1 936 000 €
Total charges	4 986 667 €	5 015 143 €	5 046 423 €
Résultat	-1 160 594 €	- 431 383 €	403 359 €
Besoin de subvention	1 160 694 €	431 383 €	-

*Estimation faite par les exploitants sur la base des données actuelles

II. FORMIGUÈRES/LES ANGLES

REPOSITIONNEMENT DU DOMAINE

- ✓ Avec un Chiffre d'Affaires à terme d'environ 17 M€ l'ensemble Les Angles Formiguères se situe au 19ème rang des stations françaises et parmi les cinq premières pyrénéennes :

	Chiffre d'Affaires TTC
Formiguères/Les Angles	17 M€
Font Romeu	11,5 M€
Grandvalira	39,7M€
La Molina/Masella	11,8 M€
Barèges/La Mongie	16 M€
Baqueira	23 M€
St Lary	17 M€

SOMMAIRE

- I. INTRODUCTION
- II. REGROUPEMENT ET LIAISON FORMIGUERES/
LES ANGLES
- III. LIAISON FORMIGUÈRES - LES ANGLES/FONT
ROMEU – PYRÉNÉES 2000
- I. RACCORDEMENT DU LAC DES BOUILLOUSES
- II. CONCLUSION



III. PYRÉNÉES CATALANES

FONT ROMEU – PYRÉNÉES 2000 : L'INVESTISSEMENT NÉCESSAIRE

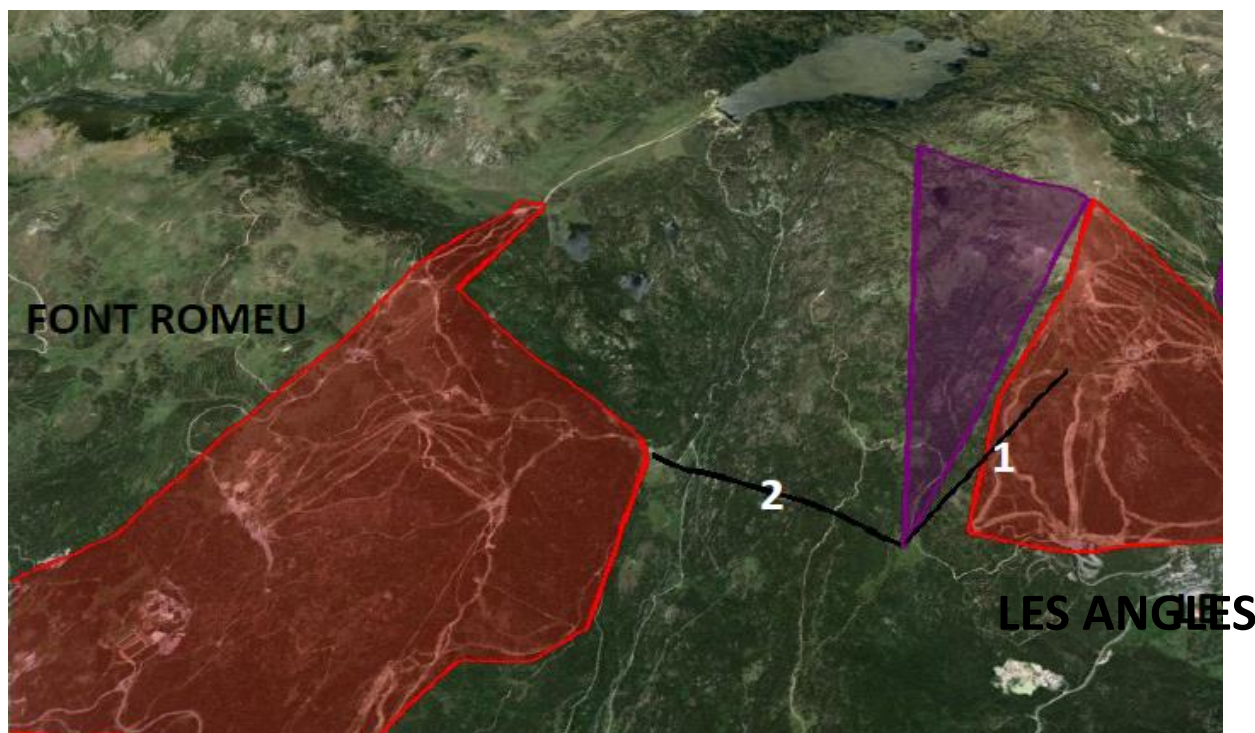
- ✓ Le tableau ci dessous rappelle que si la liaison Formiguères/Les Angles peut être l'occasion d'un rattrapage vis à vis des concurrents espagnols, Font Romeu/Pyrenées 2000 est toujours loin de ladite concurrence.
- ✓ Seule une liaison entre FORMIGUERES/LES ANGLES et FONT ROMEU/2000 permet d'effacer cet avantage des stations espagnoles.

	Dénivelée	Km de pistes	TS + TCAB
Formiguères/Les Angles	800 m	Env. 110 km	11+1
Font Romeu/Pyrenées 2000	500 m	43 km	8+1
Grandvalira	930 m	210 km	28+4
La Molina/La Masseilla	935 m	135 km	13+1
Barèges/La Mongie (projet GT360)	1 500 m	120 km	15+2
Baqueira	1 000 m	95 km	20+1

III. PYRÉNÉES CATALANES

UNE LIAISON À 1 TCAB

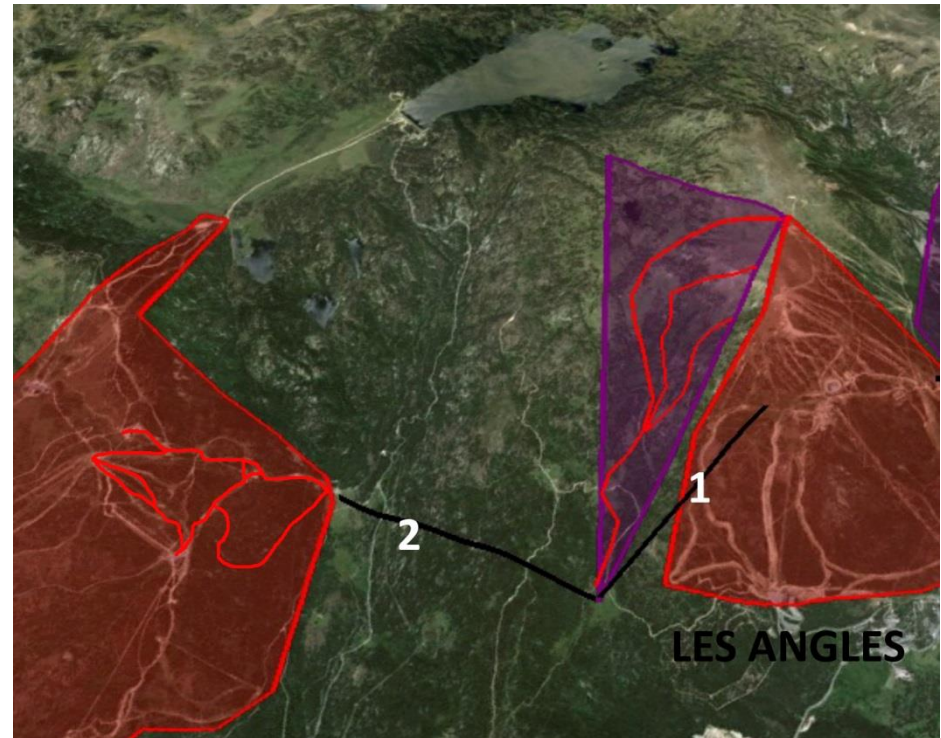
- ✓ Le plan ci-dessous montre une liaison à un seul télécabine avec deux tronçons :
- ✓ 1^{er} tronçon (côté Font Romeu/Pyrénées 2000) Pla des Aveillans / Bernardi : 1,5 Km pour une durée de 4 à 5 minutes.
- ✓ 2^{ème} tronçon Bernardi / Les Angles (plateau de Bigorre) : 1,5 Km pour une durée de 4 à 5 minutes.
- ✓ Trajet complet : 3 Km pour une durée de 10 minutes.



III. PYRÉNÉES CATALANES

UN PEU DE SKI SUR LES ANGLES

- ✓ A la différence de la liaison Formiguères/les Angles, la liaison Font Romeu – Pyrénées 2000/Les Angles crée peu de ski propre.
- ✓ La gare intermédiaire permet seulement de recycler les skieurs en bascule sur la ligne de crête du domaine des Angles :
 - ✓ Nombre de pistes principales créées : 4 ou 5
 - ✓ Dénivelée moyenne depuis le point haut : 450 m
 - ✓ Kilométrage cumulé de pistes créées : 10/15 km
- ✓ Nota : Sur Font Romeu, un développement de pistes vers les Aveillans est à prévoir (voir infra).



III. PYRÉNÉES CATALANES

IMPACT SUR DOMAINE LES ANGLES

- ✓ Le transit créé par les skieurs en provenance de Font Romeu et se rendant vers le Puig del Pam, obligera Les Angles à remplacer le télésiège du Roc d'Aude (par un TSD au tracé à définir).
- ✓ Pour le reste, une bonne répartition des skieurs sur le domaine des Angles, supposera le réaménagement du secteur de Balcère, ce qui doit pouvoir être couvert par les tombées d'emprunt de la commune des Angles.



III. PYRÉNÉES CATALANES

IMPACT SUR DOMAINE FONT ROMEU/PYRÉNÉES 2000

- ✓ La puissance installée sur le domaine de FONT ROMEU/PYRÉNÉES 2000 semble suffisante pour faire face aux flux en provenance des ANGLAIS.
- ✓ L'engin le plus sensible, le TSD des Aveillans accède au centre du domaine skiable et assure une distribution optimum des skieurs. Il est récent (1997) et pas à saturation (débit maximal : 2 200 personnes/heure).
- ✓ Il est par contre indispensable d'élargir la piste noire vers le télésiège des Aveillans, et de la doubler par une piste bleue (déjà programmée).



III. PYRÉNÉES CATALANES

POSITIONNEMENT CONCURRENTIEL

- ✓ Le tableau ci dessous permet de situer le nouveau domaine créé, par rapport aux domaines majeurs des Pyrénées et des Alpes.

	Dénivelée	Km de pistes	TS + TCAB
Pyrénées catalanes	800 m	170 km	19+3
Grandvalira	930 m	210 km	28+4
Baqueira	1 000 m	95 km	20+1
Serre Chevalier	1 600 m	250 km	20+7
Alpe d'Huez	2 200 m	250 km	23+12

III. PYRÉNÉES CATALANES

INVESTISSEMENT À RÉALISER

- ✓ Le tableau suivant récapitule les investissements à réaliser, les durées d'amortissement correspondant et les dotations à envisager.

	Investissement	Durée amort.	Dotation
TCAB	20 000 000 €	25	800 000 €
Gare intermédiaire	} 4 000 000 €	30	133 333 €
Terrassement pistes			
Neige de culture			
Réserve (travaux d'intégration ¹)	6 000 000 €	20	300 000 €
TOTAL	30 000 000 €		1 233 333 €

1. La réserve pour travaux d'intégration, est à répartir entre les domaines de FONT ROMEU et des ANGLES, pour permettre de gérer les flux liés à la liaison. Les travaux ciblés sont : pour FONT ROMEU la création d'une piste bleue de retour vers les Aveillans et le renforcement de débit du TSD des Aveillans ; pour les ANGLES la création d'un TSD en remplacement de Roc d'Aude.

III. PYRÉNÉES CATALANES

EFFET DE LA HAUSSE DE PRIX

- ✓ Les domaines équivalents à celui des PYRENEES CATALANES ont des tarifs publics jours situés entre 45 € (Grand Valira) et 46 € (Baqueira). Il est donc envisageable de situer le nouveau tarif public à 44 €.
- ✓ Le rendement tarifaire de référence (voir supra) est aujourd'hui de 70 %, ce qui permet d'envisager un prix moyen après travaux de 31 €.
- ✓ A fréquentation constante, on obtient donc le chiffre d'affaires additionnel suivant, en hausse de 10,3 % par rapport à la situation actuelle :

	FONT ROMEJ/PYRENEES 2000	FORMIGUERES/LES ANGLES	TOTAL
JS station	470 000	550 000	1 020 000
Tx captation liaison	40%	40%	40 %
JS avec liaison	188 000	220 000	408 000
Prix moyen avec liaison	31 €	31 €	31 €
Prix moyen sans liaison	23,5 €	28 €	25,5 €
Ecart de prix moyen	7,5 €	3 €	5,5 €
Chiffre d'Affaires additionnel	1 410 000 €	660 000 €	2 070 000 €

III. PYRÉNÉES CATALANES

EFFET SUR LA FRÉQUENTATION

- ✓ L'effet sur la fréquentation est plus difficilement mesurable, dans la mesure où il combine plusieurs facteurs :
 - ❖ Une évolution des journées skieurs excursionnistes (pour mémoire).
 - ❖ Une évolution du taux de remplissage de la station (pour mémoire).
 - ❖ Une évolution du taux de transformation des nuitées en journées skieurs (de 46% à 50%)
 - ❖ Une création de lits nouveaux qui a déjà été prise en compte aux Angles, mais nécessite un approfondissement de réflexion à Font Romeu/Pyrénées 2000 (pour mémoire).
- ✓ Le tableau ci dessous récapitule notre première approche de la hausse de fréquentation sur la base des lits existants.

	FONT ROMEU/PYRENEES 2000
Journées skieurs liées à un séjour (estimation)	470 000
Hausse du taux de transformation nuitée/JS	8,69 %
Hausse des journées skieurs	40 843

III. PYRÉNÉES CATALANES

EFFET SUR LA FRÉQUENTATION

✓ Soit en synthèse :

	lits anciens	lits nouveaux	Total
JS créées	40 000	0	40 000
Prix moyen	31 €	31 €	31 €
Chiffre d'Affaires TTC	1 240 000 €	-	1 240 000 €

III. PYRÉNÉES CATALANES

COUVERTURE DE L'INVESTISSEMENT

- ✓ Le tableau ci après situe le niveau de couverture de l'investissement par les recettes d'exploitation :

	Année 1	Année 5	Année 10
Effet prix TTC (+2% /an)	2 070 000 €	2 240 635 €	2 473 842 €
Effet volume TTC (+1% /an)	1 240 000 €	1 290 349 €	1 356 170 €
C.A. induit HT	3 009 090 €	3 209 985 €	3 481 829 €
Amortissement	1 233 333 €	1 233 333 €	1 233 333 €
Frais financiers (30M€ à 3% sur 30 ans)	900 000 €	820 857 €	707 817 €
Charges d'exploitation* (+2% /an)	1 080 000 €	1 169 000 €	1 290 700 €
Total charges	3 213 333 €	3 223 190 €	3 231 850 €
Résultat	- 204 243€	-13 205€	249 979 €
Besoin de subvention	204 243 €	13 205 €	-

*Estimation faite par les exploitants sur la base des données actuelles

III. PYRÉNÉES CATALANES

REPOSITIONNEMENT DU DOMAINE

- ✓ Avec un Chiffre d'Affaires en année 1 d'environ 30 M€ l'ensemble des PYRENEES CATALANES se situe au 15ème rang des stations françaises et devient le second domaine pyrénéen et le premier des Pyrénées françaises):

	Chiffre d'Affaires
Pyrénées catalanes	30 M€
Grandvalira	40 M€
La Molina	12 M€
Barèges/La Mongie	16 M€
Baqueira	23 M€
St Lary	17 M€

SOMMAIRE

- I. INTRODUCTION
- II. REGROUPEMENT ET LIAISON FORMIGUERES/LES ANGLES
- III. LIAISON FORMIGUÈRES - LES ANGLES/FONT ROMEU – PYRÉNÉES 2000
- IV. RACCORDEMENT DU LAC DES BOUILLOUSES**
- V. CONCLUSION



IV. LES BOUILLOUSES

UN SITE DÉPARTEMENTAL

- ✓ Le site des BOUILLOUSES est aujourd'hui exploité par le département des Pyrénées Orientales, qui gère en saison estivale un service de navettes par bus.
- ✓ Ce service complète le service hivernal et estival des remontées mécaniques d'Altiservice, qui permet également d'accéder au site.
- ✓ Au total, ce sont environ 160 000 visiteurs qui fréquentent annuellement le site (visiteurs payants auxquels il faut ajouter les visiteurs gratuits dès que le service des bus est interrompu).
- ✓ Le tarif d'accès au site par bus au site est de 5 €.
- ✓ L'exploitation serait aujourd'hui déficitaire (à vérifier).

IV. LES BOUILLOUSES

UN FORT POTENTIEL

- ✓ Les trois stations accueilleront en cible (en hiver) environ 1 800 000 nuitées. Le taux de transformation des nuitées en journées-skieurs se situant à environ 53 %, ce sont quelques 850 000 journées de vacances qui seront passées l'hiver dans les stations, sans pratiquer le ski.
- ✓ Tout projet de développement dans cette zone, implique donc la construction d'une proposition d'activité hors ski qui soit à la hauteur des volumes à traiter, et de l'ambition générale du projet.
- ✓ Les qualités propres du site des BOUILLOUSES ne sont aujourd'hui valorisées que très peu l'hiver et insuffisamment l'été (faible attractivité d'une navette bus).
- ✓ Et pourtant compte tenu du potentiel hiver et été, on peut raisonnablement viser une fréquentation annuelle entre 300 et 400 000 visiteurs.

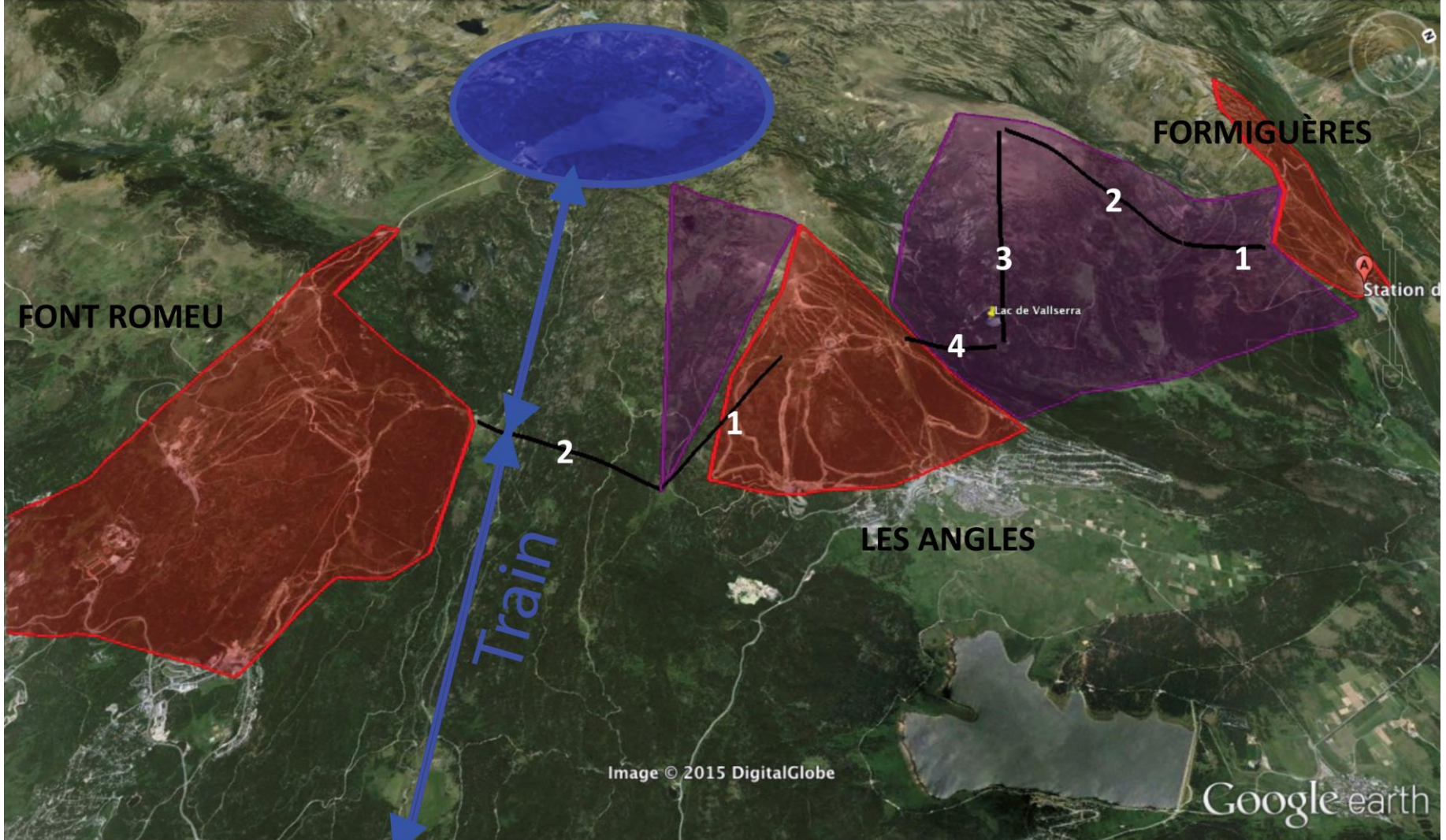
IV. LES BOUILLOUSES

UN PROJET DE « TRAIN » ?

- ✓ La jonction des domaines de FORMIGUERES/LES ANGLES et FONT ROMEU/PYRENEES 2000 au Pla des Aveillans, place les BOUILLOUSES à environ 4 km du point de rencontre des deux domaines.
- ✓ A la différence du transport par bus, le transport par train est assimilé par les touristes à un moment de vacances. Il valorise le site sur lequel le train est implanté (nombreux exemples).
- ✓ Le possible remplacement du Train à crémaillère de la Rhône par des rames de plus grande capacité offre une opportunité de rachat d'un équipement ancien, mais en parfait état de fonctionnement (350 000 visiteurs par an sur 4,2 km de montée).
- ✓ Le tracé actuel de la route permet d'envisager de construire une voie à moindre frais (sauf sur une zone pentue et en lacets).

IV. LES BOUILLOUSES

LOCALISATION DE L'ÉQUIPEMENT



IV. LES BOUILLOUSES

PERSPECTIVE DE C.A.

- ✓ Les trains touristiques équivalents à celui des BOUILLOUSES ont des tarifs publics jours situés entre 18 € (La Rhune) et 25 € (Artouste). Il est donc envisageable de situer le nouveau tarif public à 22 €.
- ✓ Le rendement tarifaire de la Rhune est aujourd'hui de 86%, ce qui permet d'envisager un prix moyen du train des BOUILLOUSES de 19 €.
- ✓ A fréquentation constante, on obtient donc le chiffre d'affaires suivant, en hausse de 400 % par rapport à la situation actuelle :

	TOTAL
Fréquentation actuelle	160 000
Prix moyen petit train	19 €
Chiffre d'Affaires	3 040 000 €

- ✓ Compte tenu des perspectives de fréquentation envisageables, c'est un CA supérieur à 6 M€ qui peut être ciblé.

IV. LES BOUILLOUSES

COUVERTURE DE L'INVESTISSEMENT

- ✓ Compte tenu des coûts d'exploitation observés ailleurs, il paraît possible de consacrer 33 % du CA à la couverture de l'investissement.
- ✓ Les voies et matériels ferroviaires de ce type s'amortissent en général sur trente ans.
- ✓ Soit une annuité de 2 000 K€ correspondant à un emprunt d'environ 40 M€, à 3% sur trente ans.
- ✓ Ces éléments nous amènent à recommander la réalisation d'une véritable étude de faisabilité (technique, marketing et financière) sur ce projet.
- ✓ Cette étude devra envisager différentes hypothèses de point de départ (et de gare intermédiaire), et être l'occasion d'une réflexion sur l'aménagement du lac des BOUILLOUSES et le « nettoyage » de la vallée d'accès.

SOMMAIRE

- I. INTRODUCTION
- II. REGROUPEMENT ET LIAISON FORMIGUERES/LES ANGLES
- III. LIAISON FORMIGUÈRES - LES ANGLES/FONT ROMEU – PYRÉNÉES 2000
- IV. RACCORDEMENT DU LAC DES BOUILLOUSES
- V. CONCLUSION



V. CONCLUSION

LE DOMAINE LEADER DES PYRÉNÉES

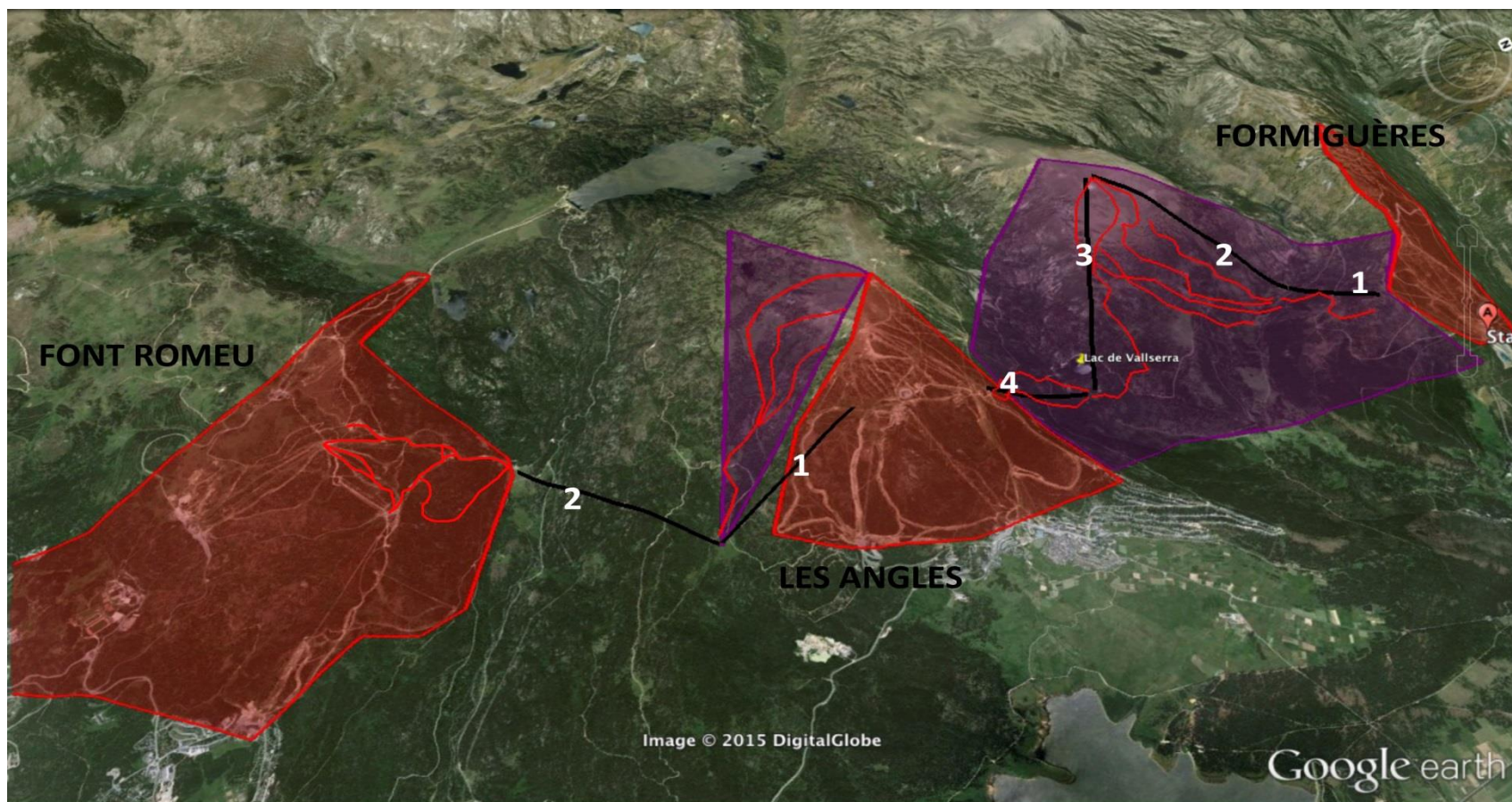
- ✓ Le nouveau domaine FONT ROMEU/PYRENEES 2000 – LES ANGLES/FORMIGUERES se positionne au niveau du plus grand domaine des Pyrénées et rattrape les meilleurs domaines alpins. Le tableau ci dessous le démontre simplement :

	Pyrénées catalanes	Grand Valira	Alpe d'Huez
Nombre de RM	53	66	79
Km de pistes	170 km	210 km	250 km
Nombre de journées skieurs	1 000 000	1 650 000	1 200 000
Tarif jour des RM	44 €	45 €	48,5 €
Chiffre d'Affaires	30 M€	45 M€	38 M€

V. CONCLUSION

LE DOMAINE LEADER DES PYRÉNÉES

- ✓ Vue d'ensemble du nouveau domaine :



V. CONCLUSION

UN VOLUME D'AFFAIRES DE 35 M€

- ✓ Le Chiffre d'Affaires du nouvel ensemble se décompose comme suit :

	Nouvel ensemble
CA de base des stations	22,4 M€
CA additionnel liaison FORMIGUERES/LES ANGLES	4,2 M€
CA additionnel liaison FONT ROMEU-PYRENEES 2000/LES ANGLES	3,2 M€
CA Train des BOUILLOUSES	6,0 M€
Chiffre d'Affaires total	35,8 M€

- ✓ Le volume d'affaires induit par ce domaine skiable est sept fois supérieur, soit plus de 250 M€ (source : études Contours sur les retombées économiques du ski dans les Pyrénées, les Alpes du Nord et les Alpes du Sud).
- ✓ 30 % de ce volume d'affaires sert à l'hébergement des skieurs, 15 % va à la restauration, 10 % aux ski-shops...

V. CONCLUSION

LA MASSE SALARIALE DE 2 050 ETP

- ✓ Une observation réalisée dans les différents secteurs d'activité concernés des stations de l'Ouest de la chaîne des Pyrénées, met en évidence que 33 % du volume d'affaires généré est en moyenne affecté à la masse salariale, soit 82 M€ pour l'activité visée au titre des présents projets.
- ✓ Si l'on prend comme référence salariale un SMIC majoré de 40 % (soit le salaire médian français), on obtient 2 050 équivalents temps plein (ETP) directs, soit 33% du volume d'emplois des cantons concernés.
- ✓ Soit nettement plus de personnes concernées (plus de 60%) compte tenu du nombre d'emplois saisonniers complétés par différentes sources de revenu, toutes incapables de faire vivre à elles seules lesdites personnes.
- ✓ Si l'on ne prend en compte que le seul accroissement d'activité lié aux projets, ce ne sont pas moins de 220 ETP qui sont susceptibles d'être créés.

V. CONCLUSION

DES SUBVENTIONS MARGINALES

- ✓ Sur le total d'investissement à réaliser - hors BOUILLOUSES - (70 M€) le volume de subvention attendu est de 14 M€ ; soit 20 % (correspondant aux déficits cumulés annoncés infra, majorés pour prendre en compte un risque climatique 3 saisons sur 10).
- ✓ Rapporté au nombre d'ETP - hors BOUILLOUSES - , on obtient une subvention de :
 - ✓ 8,4 K€ par emploi consolidé dans la filière.
 - ✓ 75,6 K€ par emploi net créé.
- ✓ Sur 10 ans, cette subvention représente environ 4 % du chiffre d'affaires direct des remontées mécaniques, et 0,6 % du volume d'affaires induit par la filière.

V. CONCLUSION

LES BESOINS : SOUTIEN POLITIQUE

- ✓ Un programme de cette ampleur impose de travailler dans la longue durée (trois à cinq ans avant que les premières installations ne soient proposées au public), de mobiliser de nombreux acteurs (trois stations dans quatre communes + PNR + Département...), et de faire face à de nombreuses et inévitables oppositions (au nom de la « protection de l'environnement » et de la « sagesse budgétaire »).
- ✓ Les élus des Pyrénées Catalanes ont pris l'initiative du projet et le porteront au jour le jour dans les dix à quinze ans qui viennent. Ils n'en ont pas moins besoin d'un soutien résolu des collectivités de rang supérieur (Département et Région) et de l'Etat qui seront appelés à subventionner le projet et/ou à instruire et délivrer les autorisations nécessaires.

V. CONCLUSION

LES BESOINS : COFINANCEMENT DES ÉTUDES

- ✓ **Nota** : Toutes les données ci dessus doivent être confirmées par un programme complet d'étude comprenant quatre volets :
 - ✓ Etudes marketing visant à stabiliser les hypothèses de tarif et de captation.
 - ✓ Etudes techniques visant à stabiliser les tracés, les choix techniques et les coûts.
 - ✓ Etudes écologiques visant à identifier l'impact sur le milieu naturel et proposer des mesures de compensation.
 - ✓ Etudes financières visant à établir la faisabilité du programme.
- ✓ Ces études serviront de base au dépôt des différents dossiers administratifs
- ✓ L'ensemble des acteurs des Pyrénées Catalanes devront être associés à ces travaux.
- ✓ Le coût global des études – hors BOUILLOUSES - est estimé à environ 700 000 € sur deux à trois ans (1% de l'investissement), dont 200 000 € dans les douze prochains mois (objectif : décision go/no go fin 2016).





CONSOLIDATION DES GRANDS SITES DES PYRENEES CATALANES

*Formiguères/Les Angles - Font Romeu/Pyrénées 2000
- Les Bouillouses*

Synthèse : Michel Poudade, Président des Neiges Catalanes



Contacts CONTOURS :

Gilles Guyomard

g.guyomard@contours-conseil.com



Projets Domaine des Pyrénées Catalanes : Font Romeu / Pyrénées 2000 / Les Angles/ Formiguères

Synthèse « le calendrier prévisionnel du projet »

- Etape 1

Création d'une structure juridique pour porter les études

- Etape 2

- Hiver 2015 /2016 : étude marketing et clientèle, politique tarifaire, captation de la clientèle, mise en place d'un business plan
 - Pré -Analyse des impacts environnementaux
 - Pré-étude technique : inventaire et définition des tracés...
- **Point d'arrêt été 2016 : confirmation de l'intérêt du projet,**

Projets Domaine des Pyrénées Catalanes : Font Romeu / Pyrénées 2000 / Les Angles/ Formiguères

Synthèse « le calendrier prévisionnel du projet »

- Etape 3

- Été 2016 – automne 2018

- étude et montage des différents dossiers administratifs en vue de déposer les dossiers d'autorisation
- Confirmation montant des investissements
- Elaboration de dossiers de subvention
- Plan de financement et montage structures juridiques support

- Etape 4

- Printemps 2019 : début des travaux

- Ouverture grand domaine hiver 2020

Projets Domaine des Pyrénées Catalanes : Font Romeu / Pyrénées 2000 / Les Angles/ Formiguères

Synthèse « nos attentes vis-à-vis du conseil départementale et de l'état »

- **Conseil pour la Création d'une structure juridique pour porter les études**
- **Accompagnement technique des services de l'Etat et du Parc Naturel Régional : impacts environnementaux, choix des implantations...**
- **Aide financière : étude marketing, pré-étude technique (budget 200 000 euros)**
- **Eté 2016 : concertation et décision sur la poursuite du projet**